



education

Department:
Education
REPUBLIC OF SOUTH AFRICA

**NASIONALE
SENIOR SERTIFIKAAT**

GRAAD 12

LANDBOUBESTUURSPRAKTYKE

FEBRUARIE/MAART 2010

PUNTE: 200

TYD: 2½ uur

Hierdie vraestel bestaan uit 17 bladsye en 'n antwoordblad.

INSTRUKSIES EN INLIGTING

1. Hierdie vraestel bestaan uit VIER vrae. Beantwoord AL die vrae.
2. AFDELING A (VRAAG 1) moet op die aangehegte ANTWOORDBLAD beantwoord word.
3. AFDELING B (VRAAG 2 tot 4) moet in die ANTWOORDEBOEK beantwoord word.
4. Begin elke vraag in AFDELING B op 'n NUWE bladsy.
5. Lees AL die vrae aandagtig deur en maak seker jy antwoord slegs wat gevra word.
6. Nommer die antwoorde korrek volgens die nommeringstelsel wat in hierdie vraestel gebruik is.
7. Plaas die ANTWOORDBLAD vir AFDELING A (VRAAG 1) in die ANTWOORDEBOEK.
8. Skryf netjies en leesbaar.

AFDELING A**VRAAG 1**

- 1.1 Verskeie opsies word as moontlike antwoorde vir die volgende vrae gegee. Kies die antwoord en maak 'n kruisie (X) in die blokkie (A – D) langs die vraagnommer (1.1.1 – 1.1.10) op die aangehegte ANTWOORDBLAD.

VOORBEELD:

1.1.11	<input checked="" type="checkbox"/>	A	B	C	D
--------	-------------------------------------	---	---	---	---

- 1.1.1 Om voedselsekureit vir huishoudings in landelike gebiede met baie min hulpbronne te verseker, kan 'n hoofman die volgende boerderystelsel beoefen:
- A Kommersiële boerdery
 - B Bestaansboerdery
 - C Ekstensiewe boerdery
 - D Intensiewe boerdery
- 1.1.2 Die verhouding tussen die wins en verlies van 'n boerderyvertakking, wat die boer help met beter besluitneming in die toekoms, staan bekend as ...
- A bruto inkomste.
 - B bruto uitgawe.
 - C bruto marge.
 - D bruto wins.
- 1.1.3 Die finansiële aspek wat op 'n plaas nodig is om gedurige beskikbaarheid van fondse vir die produksieproses te verseker, staan bekend as ...
- A inkomstebelasting.
 - B versekering.
 - C kontantvloei.
 - D boedelbelasting.
- 1.1.4 Die ... dui op 'n situasie waar die hoeveelheid van 'n produk wat verbruikers benodig, presies gelyk is aan die hoeveelheid wat produsente wil verkoop.
- A marknis
 - B markewewig
 - C markpenetrasie
 - D markwaarde

- 1.1.5 'n Voorbeeld van produksie- of bedryfskapitaal is ...
- A teelkoeie.
 - B skeermasjiene.
 - C bemestingstowwe.
 - D melkmasjiene.
- 1.1.6 Die metode waardeur grond beskerm word deur dit met dooie plantmateriaal te bedek met die doel om waterhouvermoë te verbeter en afloop te verminder, staan bekend as ...
- A kontoervorming.
 - B strookverbouing.
 - C deklaagbewerking.
 - D groenbemesting.
- 1.1.7 Bedryfskapitaal wat teen uiters hoë rentekoerse geleen word, lei gewoonlik tot ...
- A 'n laer netto wins ten spyte van hoë produksiedoeltreffendheid.
 - B baie beskikbare kapitaal.
 - C oorkapitalisasie.
 - D onderkapitalisasie.
- 1.1.8 Wanneer 'n landopmeting vir 'n spesifieke gebied beplan word, is die eerste stap om ...
- A die grond te karteer.
 - B profieltoetsgate te grou.
 - C die grondeienskappe te bestudeer.
 - D lugfoto's te verkry.
- 1.1.9 Die volgende grondbewerkingspraktyk dra NIE by tot die optimale gebruik van die grond nie:
- A Wisselbou
 - B Deklaagbewerking
 - C Monokultuur
 - D Tussengewasverbouing
- 1.1.10 Watter EEN van die volgende is NIE 'n funksie van landboubemaking nie?
- A Stoor
 - B Vervoer
 - C Prosesering
 - D Aanplanting
- (10 x 2) (20)

- 1.2 Kies 'n beskrywing uit KOLOM B om by 'n item in KOLOM A te pas. Skryf slegs die letter (A – L) langs die vraagnommer (1.2.1 – 1.2.10) op die aangehegte ANTWOORDBLAD neer, byvoorbeeld 1.2.11 M. 'n Beskrywing uit KOLOM B kan slegs EEN keer gebruik word.

KOLOM A		KOLOM B	
1.2.1	Kontantvloeistaat	A	beginsels van landboukoöperasies
1.2.2	Geleentheidsarbeider	B	verskaf 'n goeie geheelindruk van die boerderyonderneming
1.2.3	Vrywillige en oop lidmaatskap	C	'n kontrakwerker wat aangestel word om 'n sekere taak te verrig, soos draadspan en bouwerk
1.2.4	Varsproduktemark	D	verwys na die bronne, bedrae en datums van kontantinvloei en kontantuitvloei gedurende 'n spesifieke tydperk
1.2.5	Gemeenskaplike bemarking	E	markte wat in groter sentrums gestig word, hoofsaaklik vir die verkoop van groente en vrugte
1.2.6	Waardevermindering	F	'n besigheidsorganisasie wat besit en bedryf word deur en tot voordeel van die lede
1.2.7	Bemarking van plaasprodukte	G	die verlies of afname in die waarde van bates soos voertuie, masjinerie en gereedskap wat deur ouderdom en slytasie veroorsaak word
1.2.8	Produksierekords	H	advertensies en uitstallings
1.2.9	Gelykbreekpunt	I	vrugte en groente wat deur straatverkopers verkoop word
1.2.10	Versekering	J	rekords van diereproduksie en dieregesondheid
		K	die verandering in die totale koste as gevolg van 'n verandering in die produksie-eenhede
		L	afname in risiko ten opsigte van inkomste

(10 x 2)

(20)

- 1.3 Gee EEN woord/term vir elk van die volgende beskrywings. Skryf slegs die woord/term langs die vraagnommer (1.3.1 – 1.3.10) op die aangehegte ANTWOORDBLAD neer.
- 1.3.1 'n Gebeurtenis tussen twee persone of instansies waar geld betrokke is
- 1.3.2 'n Staat wat die wins/verlies van 'n boerderyvertakking gedurende 'n sekere tydperk aandui
- 1.3.3 Gewasse wat op 'n plaas aangeplant word, spesifiek om te dien as weiding vir vee, uitgesluit gewasse wat vir graan geoes word en vir groen bemesting gebruik word
- 1.3.4 Die tydperk vir krediet wat gebruik word as 'n bron van finansiering vir die aanbring van verbeterings en die aankoop van lewende hawe, masjinerie en implemente
- 1.3.5 'n Vorm van kapitaal wat die plaasbestuurder sal gebruik om saad te koop voor die plantseisoen
- 1.3.6 Die gedeeltelike vervanging van arbeid deur kapitaalinvestering wat lei tot die vermindering van arbeid
- 1.3.7 Die bestuursbeginsel wat gebruik word wanneer die plaasbestuurder en ander werknemers aan 'n vriendskaplike sokkerwedstryd deelneem nadat die oes suksesvol afgehandel is
- 1.3.8 Kennis, vaardighede en praktyke wat deur ons voorouers in 'n spesifieke geografiese gebied versamel is en wat steeds bruikbaar en waardevol is
- 1.3.9 Die hoeveelheid van 'n landbouprodukt wat 'n produsent teen 'n spesifieke prys op die mark lewer
- 1.3.10 Die instrument wat 'n boer sal gebruik om die opbrengs in 'n produksie-eenheid akkuraat te meet (10 x 1) (10)

TOTAL SECTION A: 50

Begin hierdie vraag op 'n NUWE bladsy.

VRAAG 2: PLANT- EN DIEREPRODUKSIE

2.1 Boerderystelsels – globale kwessies



Hierdie slagspreuk wat wêreldwyd gebruik word, is gemik op die beskerming van ons natuurlike hulpbronne. Lande het groot hoeveelhede geld geïnvesteer om navorsing te doen oor landbouaktiwiteite wat bogenoemde slagspreuk sal bevestig.

- 2.1.1 Noem 'n boerderystelsel wat die beste sal pas by 'n "Gaan Groen"-wêreld. (1)
- 2.1.2 Verduidelik kortliks die hoofpraktyke wat die stelsel, genoem in VRAAG 2.1.1, anders as konvensionele boerdery maak. (5)
- 2.1.3 Noem die TWEE grootste nadele van hierdie tipe boerderystelsel. (2)

2.2 Lees die onderstaande uittreksel en beantwoord die vrae wat volg.

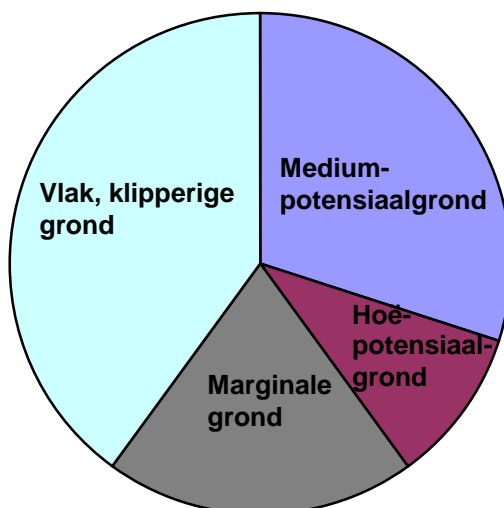
Die jaarlikse verlies aan grond in Suid-Afrika word geskat op 300 – 400 miljoen ton en dui op ongeveer drie ton vir elke hektaar grond. Om die grondnutriënte wat elke jaar verlore gaan, met kunsmisstowwe te vervang, sal meer as R1 000 miljoen beloop. Grond word gevorm teen 'n tempo van slegs 1 cm elke 100 – 400 jaar. Dit neem tussen 3 000 en 12 000 jaar om genoeg grond op te bou om produktiewe grond te vorm.

Dit beteken grond is 'n niehernubare hulpbron en as dit eers vernietig word, is dit vir ewig verlore. Vir elke ton mielies, koring, suiker of ander landbougewasse wat geproduseer word, verloor Suid-Afrika ongeveer 20 ton grond. Indien ons dit ignoreer, sal daar 'n tyd kom wanneer daar nie genoeg grond sal oorwees om lewe op aarde te onderhou nie. Die FAO ('Food and Agriculture Organisation') skat dat die globale verlies aan produktiewe grond deur erosie ongeveer 5 – 7 miljoen hektaar per jaar beloop.

[Aangepas uit: www.nda.agric.za]

- 2.2.1 Noem in breë trekke die negatiewe effek van gronderosie in Suid-Afrika met verwysing na bostaande paragraaf. (5)
- 2.2.2 Noem VIER hooftoestande by grond wat dit meer vatbaar sal maak vir gronderosie en wat spesiale sorg en voorkoming deur die boer sal vereis. (4)

- 2.3 'n Landbougrondopname-maatskappy besoek jou plaas om die moontlikheid van 'n grondopname en die herbeplanning van jou plaas te bespreek.
- 2.3.1 Gee TWEE redes hoekom jy as plaaseienaar sal oorweeg om met hierdie voorstel voort te gaan. (2)
- 2.3.2 Noem SES produkte van 'n grondopnameproses wat jy as boer kan gebruik om jou bestuur te verbeter. (6)
- 2.4 'n Opkomende boer het 'n vergadering oor presisieboerdery bygewoon. Die boer was baie beïndruk met die monitering en ander gevorderde tegnologiese praktike wat in presisieboerdery gebruik word.
- Noem VIER verskillende aspekte van die gewasproduksieproses wat 'n presisieboer kan monitor en verduidelik kortliks hoe elke aspek versigtig in die praktyk gemeet word. (8)
- 2.5 Mnr. Jones is 'n suksesvolle kommersiële boer. Hy wil sy plaas se produksie optimaliseer. Die sirkeldiagram hieronder toon die verskillende grondtipes op die plaas, asook die moontlike gebruiksvertakkings wat mnr. Jones kan oorweeg.



Moontlike gebruiksvertakkings:

- Peulgewasse as weiding
 - Natuurlike weiding
 - Aangeplante weiding
 - Boorde
 - Graangewasse
- 2.5.1 Dui die grondgedeelte van hierdie plaas aan wat vir natuurlike weiding gebruik sal word. Verduidelik jou antwoord. (2)
- 2.5.2 Identifiseer die moontlike gebruiksvertakking uit die lys hierbo wat mnr. Jones op die hoëpotensiaalgrond kan aanwend. (2)
- 2.5.3 Regverdig die gebruik van die aangeplante weiding op die marginale grond. (2)

- 2.5.4 Noem EEN produksievertakking wat mnr. Jones op hierdie plaas bedryf, buiten dié op die lys. Motiveer jou antwoord. (2)
- 2.6 'n Boer pas alreeds die basiese voorwaardes toe om die produktiwiteit van die plaas se werkers te verbeter, soos beplanning, toesighouding, effektiewe meganisasie en om hulle lewensomstandighede te verbeter. Beoordeel die bestuursbeginsel wat deur hierdie boer gebruik word in elk van die volgende aksies wat uitgevoer word om werkerproduktiwiteit selfs verder te verbeter:
- 2.6.1 Installering van 'n geslotekringkamera in die produksie-eenheid (1)
- 2.6.2 Aankoop van 'n voermenger wat op die kragaftappunt van 'n trekker werk (1)
- 2.6.3 Gee aan elke werker 'n volledige werksbeskrywing en begroting vir die jaar. (1)
- 2.6.4 Moedig werkers aan om 'n godsdienstrye aan die begin van elke dag by te woon. (1)
- 2.6.5 Wys spanne met leiers vir verskillende take aan. (1)
- 2.7 'n Gewasboer het spilpuntbesproeiingstelsels op sy/haar plaas. Normale slytasie vind plaas op sommige toerusting wat op 'n plaas gebruik word. Die boer moet van tyd tot tyd hierdie toerusting vervang.

Noem VIER beginsels wat hierdie boer in ag moet neem voordat hy toerusting vervang of wanneer meganisasiebeplanning gedoen word.



(4)
[50]

Begin hierdie vraag op 'n NUWE bladsy.

VRAAG 3: REKORDHOUDING, FINANSIËLE STATE EN ENTREPRENEURSKAP

3.1 Voltooi die veevoorraadrekordstaat hieronder deur die volgende inligting te gebruik:

Beginvoorraad op 31 Januarie 2009

- 300 vroulike diere
- 12 manlike diere
- 280 jong diere (130 vroulik en 150 manlik)

Die volgende veeverskuiwings het plaasgevind van Januarie tot aan die einde van Mei:

DATUM	AKSIE
10/03/2009	Verkoop die helfte van die jong, manlike diere
25/03/2009	Verkoop die swakste 20% van die jong, vroulike diere
25/04/2009	Verkoop die laaste van die jong, manlike diere
05/05/2009	27 diere (15 vroulik en 12 manlik) word gebore
13/05/2009	40 diere (30 vroulik en 10 manlik) word gebore
21/05/2009	80 vroulike diere en 50 manlike diere word gebore en 7 is gesteel
28/05/2009	30 tweeling word gebore waarvan 40% manlik is

Die tabel hieronder dui 'n onvolledige veevoorraadrekordstaat aan. Voltooi die uitstaande inskrywings A tot I, gebaseer op die inligting hierbo.

DATUM	AANTAL MANLIKE DIERE	AANTAL VROULIKE DIERE	AANTAL JONG, MANLIKE DIERE	AANTAL JONG, VROULIKE DIERE	TOTALE AANTAL DIERE	
31/01/2009	10	300	150	130	590	
10/03/2009	10		A			(1)
25/03/2009	10		B	F		(2)
25/04/2009	10			G		(1)
05/05/2009	10		10	15	439	
13/05/2009	10		C			(1)
21/05/2009	10		D			(1)
28/05/2009	10		E	H	I	(4)

- 3.2 Deur van die onderstaande tabel gebruik te maak, verduidelik die aard van die verskillende tipes kapitaal, met ander woorde langtermyn-, mediumtermyn- en korttermynkapitaal. Skryf die antwoord langs die vraagnommer (3.2.1 – 3.2.10) in die ANTWOORDEBOEK neer.

TIPE	BRON	GEBRUIK	TYDPERK	TERME VAN TERUG-BETALING/SEKURITEITE
Langtermynkapitaal	3.2.1	<ul style="list-style-type: none"> • Aankoop van grond, heinings, geboue, besproeiingstelsels • Boorde 	3.2.2	3.2.3
Mediumtermynkapitaal	3.2.4	3.2.5	Tydperke van 1 jaar tot 5 jaar	3.2.6
Korttermynkapitaal	3.2.7	3.2.8	3.2.9	3.2.10

(10 x 1) (10)

- 3.3 Waardevermindering veroorsaak dat die waarde van 'n bate met verloop van tyd afneem. Veronderstel 'n boer koop 'n nuwe trekker aan vir R800 000. Hy skat dat dit vir tien jaar gebruik sal word en na hierdie tydperk vir R80 000 verkoop sal word.

3.3.1 Bereken die gemiddelde waardeverminderingswaarde van hierdie trekker per jaar deur die bostaande data te gebruik. (3)

3.3.2 Verduidelik kortliks hoekom 'n waardeverminderingswaarde in die rekeningboeke van die plaas ingesluit sal word. (2)

- 3.4 Lees die suksesverhaal van Jappie se besigheid hieronder en beantwoord die vrae wat volg.

Jappie sê: "Ek het die lande begin skoonmaak net om myself te onderhou." In April 2003 het Jappie 100 lêhenne aangekoop. Dit was duur vir hom om te begin. "My groot deurbraak het gekom toe ek begin het om eiergele aan wynkelders te lewer wat dit vir die suiwing van wyne gebruik het. Op daardie stadium het ek nog 400 lêhenne aangekoop. Ek voorsien vandag steeds daardie kliënte en het ons bedryf na 4 000 lêhenne uitgebrei."

3.4.1 Definieer die term *entrepreneur*. (3)

3.4.2 Lei uit bostaande paragraaf af watter eienskappe van Jappie hom as 'n entrepreneur sal klassifiseer. (3)

3.4.3 Identifiseer DRIE moontlike neweprodukte wat Jappie ook in sy onderneming produseer en kan verkoop om sy inkomste aan te vul. (3)

- 3.5 Tydens die dag-tot-dag-bestuur van 'n plaas is effektiewe kommunikasie een van die prioriteite.

Noem DRIE metodes van kommunikasie wat die boer kan gebruik om met die werkers op die plaas of ander besigheidsvennote te kommunikeer. (3)

- 3.6 Lees die uittreksel hieronder en beantwoord die vrae wat volg.

SEDA ('Small Enterprise Development Agency') gee erkenning aan opkomende boere. SEDA is in Desember 2004 ingestel deur die Departement van Handel en Nywerheid. Ses-en-twintig boere van Gauteng en Noordwes het in die eerste opleidingskursus van die SEDA-marktoegang-opleidingsprogram vir opkomende boere gegradueer. Die onderstaande foto beeld hierdie projek uit wat vir opkomende boere ingestel is.



[Bron: www.labour.gov.za]

- 3.6.1 Dui die belangrikheid van die vestiging van SEDA in Suid-Afrika aan. (2)

- 3.6.2 Noem DRIE vaardighede waarop SEDA in hul opleiding sal fokus om hulle studente effektief te bemagtig om suksesvolle kleinskaalse boere te word. (3)

- 3.7 Boere moet werkverrigting op hul plase deur menslikehulpbronne-ontwikkeling verbeter. Plaasbestuur behoort werkers te werf, op te lei, te ontwikkel en te onderhou om seker te maak dat die werk doeltreffender afgehandel word.

Verduidelik kortliks die betekenis van die volgende menslikehulpbronne-ontwikkelingsaspekte:

- 3.7.1 Opleiding en ontwikkeling (2)

- 3.7.2 Prestasie-evaluering (2)

- 3.8 Om 'n besigheid te begin, vereis die maksimum gebruik van al jou talente, kennis, vaardighede, ondervinding en konstruktiewe beplanning. Verduidelik hoe 'n sakeplan in 'n boerderybesigheid gebruik kan word.

(4)
[50]

Begin hierdie vraag op 'n NUWE bladsy.

VRAAG 4: OES, WAARDETOEVOEGING, BEMARKING, AGRITOERISME EN INDUSTRIE

- 4.1 MIV/Vigs het 'n geweldige impak op alle sektore van die Suid-Afrikaanse ekonomie. Die land se Departement van Gesondheid skat dat 18,3% van volwassenes tussen die ouderdomme van 15 en 49 jaar in 2006 MIV-positief was. MIV/Vigs breek die liggaam se natuurlike weerstand af, wat 'n persoon vatbaar maak vir aansteeklike siektes.

Bespreek die impak van MIV/Vigs op die landbou-industrie. (4)

- 4.2 Produsentegroepe speel 'n sleutelrol in die toekomstige ontwikkeling van landbou- en landelike ontwikkeling. Gewas- en diereprodusente in baie lande neem deel aan programme vir bemarkingsevaluering. Dit laat toe dat hulle voordeel trek uit verskillende soorte waardetoevoegingsaktiwiteite deur meer wins te behou wat uit hul produkte gemaak word.

Noem VYF voordele wat 'n produsentegroep kan bied om hulle lede te bevoordeel. (5)

- 4.3 Lees die uittreksel hieronder en beantwoord die vrae wat volg.

Die Direkoraat Landbourompbestuur van die Departement van Landbou is al vir jare aktief betrokke by navorsing met betrekking tot die invloed wat klimaatsverandering op landbou het. Klimaatsverandering is die natuurlike siklus van die aarde en sy atmosfeer. Menslike ingryping veroorsaak dat klimaatsverandering versnel en die voorkoms van natuurrampe gaan waarskynlik toeneem en 'n invloed hê op landbou en waterhulpbronne, wat die boer sal affekteer.

[Bron: Anoniem 2008]

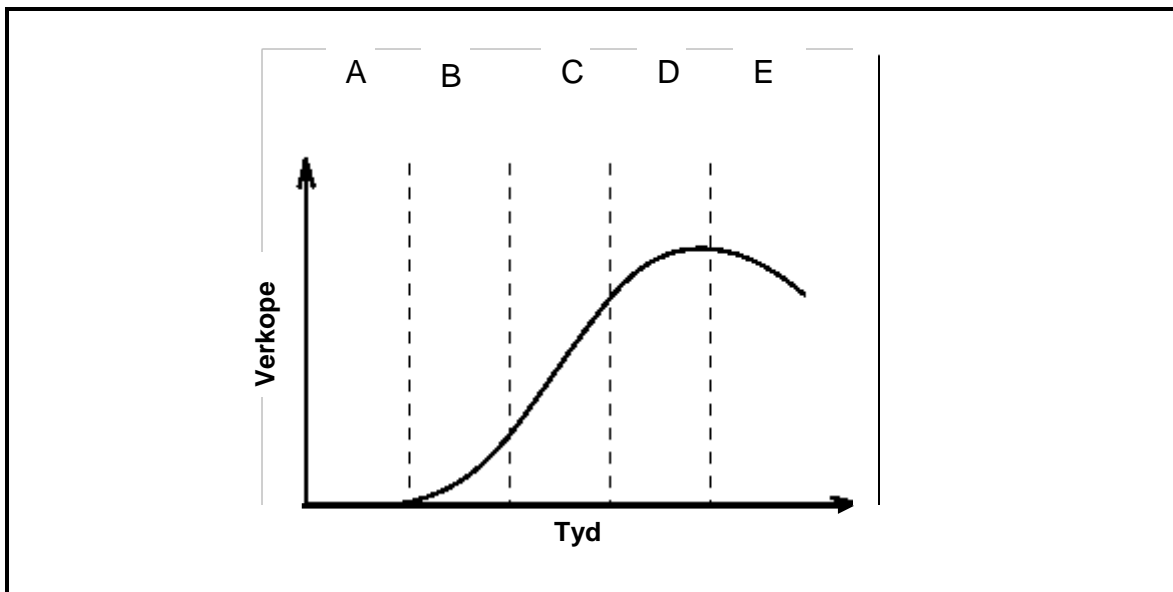
- 4.3.1 Noem TWEE natuurrampe wat direk verbind kan word met die klimaatsveranderinge wat hierbo genoem word. (2)

- 4.3.2 Verduidelik kortliks die toename in versekeringskoste wat veroorsaak word deur die rampe genoem in VRAAG 4.3.1. (2)

- 4.3.3 Beveel TWEE strategieë aan, buiten versekering, wat deur die boer op die plaas geïmplementeer kan word om die rampe genoem in VRAAG 4.3.1 se invloed te verlaag. (2)

- 4.4 Die lewensiklus van 'n produk is verwant aan die verkope en wins van 'n produk of diens oor 'n tydperk. Daar is verskillende duidelike fases in die lewensiklus van 'n produk. Dit begin met die ontwikkeling en aanvanklike bekendstelling tot die uiteindelijke verwydering van die produk van die mark.

Die volgende grafiek stel die lewensiklus van 'n produk voor:



Beskryf elk van die volgende stadiums in die lewensiklus van 'n landbouprodukt, gebaseer op die bostaande grafiek:

- 4.4.1 Ontwikkelingsfase (2)
- 4.4.2 Bekendstellingsfase (2)
- 4.4.3 Groeifase (2)
- 4.4.4 Volwasse fase (2)
- 4.4.5 Dalende fase (2)

- 4.5 Lees die gevallestudie hieronder en beantwoord die vrae wat volg.

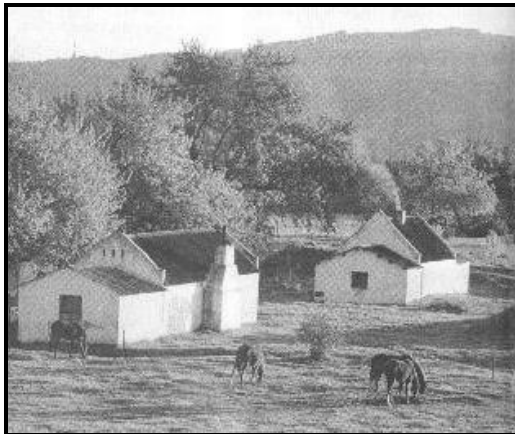
Dali werk in 'n plaasstalletjie op die platteland. Hierdie stalletjie het baie gewild geraak onder reisigers wat verby die plaasstalletjie reg langs 'n nasionale pad reis. Dali weet dat elke klant uniek is. Sy voorsien in hul behoeftes deur 'n wye verskeidenheid produkte aan te bied. Haar vriendelike en openhartige persoonlikheid trek ook mense na haar toe aan.

- 4.5.1 Onderskei tussen die manier waarop Dali 'n gereelde klant sal benader, teenoor 'n besluitelose klant. (5)
- 4.5.2 Die verkoopsyfers het drasties toegeneem sedert Dali die plaasstalletjie by die vorige bestuurder oorgeneem het. Identifiseer TWEE moontlike redes vir die toename in verkope by hierdie plaasstalletjie deur na die bostaande gevallestudie te verwys. (2)

4.6

AGRITOERISME

Al hoe meer boere oorweeg 'n landboutoerismevertakking op hul plaas om hul inkomste aan te vul. Hulle het baie kreatief geraak om 'n plaasondervinding by toeriste te bemark.



[Bron: *Farmer's Weekly* Junie 2008]

4.6.1 Definieer die begrip *agritoerisme*. (2)

4.6.2 Sommige opkomende boere beseft ook die inkomstepotensiaal van agritoerisme.

Stel 'n lys saam van VYF voordele wat agritoerisme aan die opkomende boer kan bied. (5)

4.7 Die meeste landbouprodukte word hoofsaaklik in die voedselbedryf gebruik. Hierdie produkte is meestal bederfbaar.

Noem VYF maatreëls wat die regering en die voedselindustrie tref om seker te maak dat verbruikers veilige gehalteprodukte vir verbruik ontvang. (5)

4.8 'n Groep boere het besluit om 'n aanleg te bou waar verskillende landbouprodukte gedehidreer of gedroog kan word. Hierdie gedroogte produkte sal dan aan spesiale markte gelewer word.



4.8.1	Verduidelik die betekenis van <i>waardetoevoeging</i> tot 'n landbouprodukt.	(2)
4.8.2	Droging is 'n metode van waardetoevoeging. Dui die voordele van die droog van produkte van dierlike of plantoorsprong aan.	(4) [50]
	TOTAAL AFDELING B:	150
	GROOTTOTAAL:	200

SENTRUMNOMMER									
----------------------	--	--	--	--	--	--	--	--	--

EKSAMENNOMMER													
----------------------	--	--	--	--	--	--	--	--	--	--	--	--	--

AFDELING A

VRAAG 1.1

1.1.1	A	B	C	D
1.1.2	A	B	C	D
1.1.3	A	B	C	D
1.1.4	A	B	C	D
1.1.5	A	B	C	D
1.1.6	A	B	C	D
1.1.7	A	B	C	D
1.1.8	A	B	C	D
1.1.9	A	B	C	D
1.1.10	A	B	C	D

(10 x 2) (20)

VRAAG 1.3

- 1.3.1
- 1.3.2
- 1.3.3
- 1.3.4
- 1.3.5
- 1.3.6.....
- 1.3.7.....
- 1.3.8.....
- 1.3.9.....
- 1.3.10.....

(10 x 1) (10)

VRAAG 1.2

1.2.1	
1.2.2	
1.2.3	
1.2.4	
1.2.5	
1.2.6	
1.2.7	
1.2.8	
1.2.9	
1.2.10	

(10 x 2) (20)

TOTAAL AFDELING A: 50